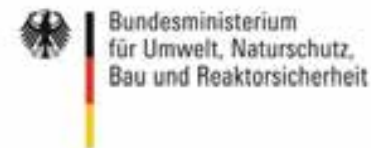




## Vorschläge für künftige Agrarumweltmaßnahmen am Beispiel des praktischen Rotmilanschutzes in Mecklenburg-Vorpommern

Uwe Lerch, DVL - fachliche Projektkoordination



# Gliederung

Zum DVL-Projekt Rotmilan – Land zum Leben

Bisherige Ergebnisse der Praxispartner in MV

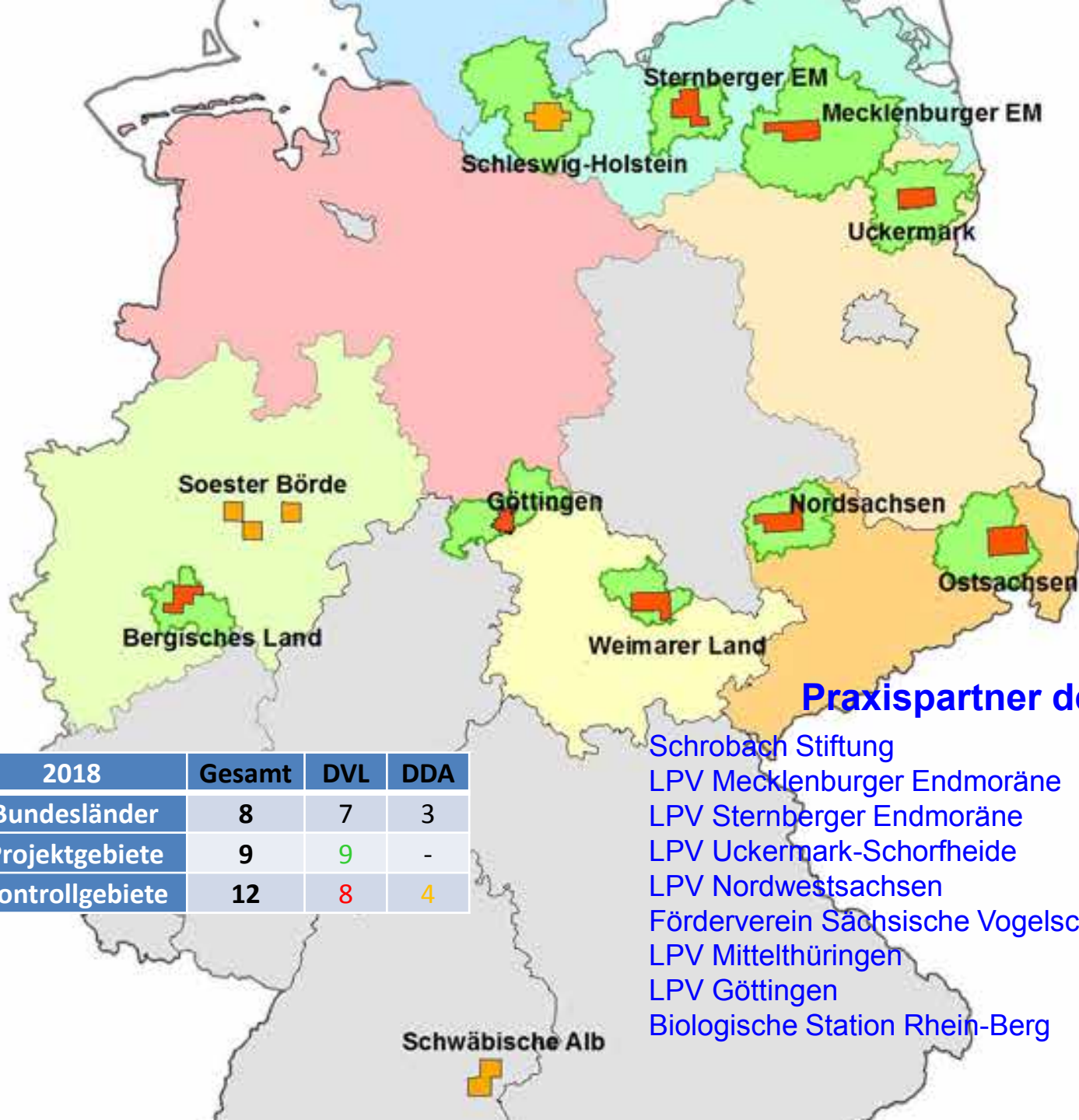
- Brutbestandserfassung
- Naturschutzfachliche Beratung praktischer Maßnahmen und deren Umsetzung

Vorschläge für künftige Agrarumweltmaßnahmen am Beispiel des praktischen Rotmilanschutzes in Mecklenburg-Vorpommern



# Zum DVL-Projekt Rotmilan – Land zum Leben





2018	Gesamt	DVL	DDA
Bundesländer	8	7	3
Projektgebiete	9	9	-
Kontrollgebiete	12	8	4

### Praxispartner des DVL

- Schrobach Stiftung
- LPV Mecklenburger Endmoräne
- LPV Sternberger Endmoräne
- LPV Uckermark-Schorfheide
- LPV Nordwestsachsen
- Förderverein Sächsische Vogelschutzwarte Neschwitz
- LPV Mittelthüringen
- LPV Göttingen
- Biologische Station Rhein-Berg

# DVL-Projekt Rotmilan – Land zum Leben

## Ausgangssituataion

**Allgemeiner Kenntnisstand** zum Rotmilan in Deutschland (2010)



Foto: Prof. Dr. Michael Stubbe

- Einzige von ca. 250 Brutvogelarten in Deutschland, die über die **Hälfte der Weltpopulation** ausmacht
- Geringer Weltbestand (etwa 20.000 BP) mit kleinem, **auf Europa begrenztes Areal**
- **Bestandsabnahme** in Deutschland insbesondere mit der politischen Wende

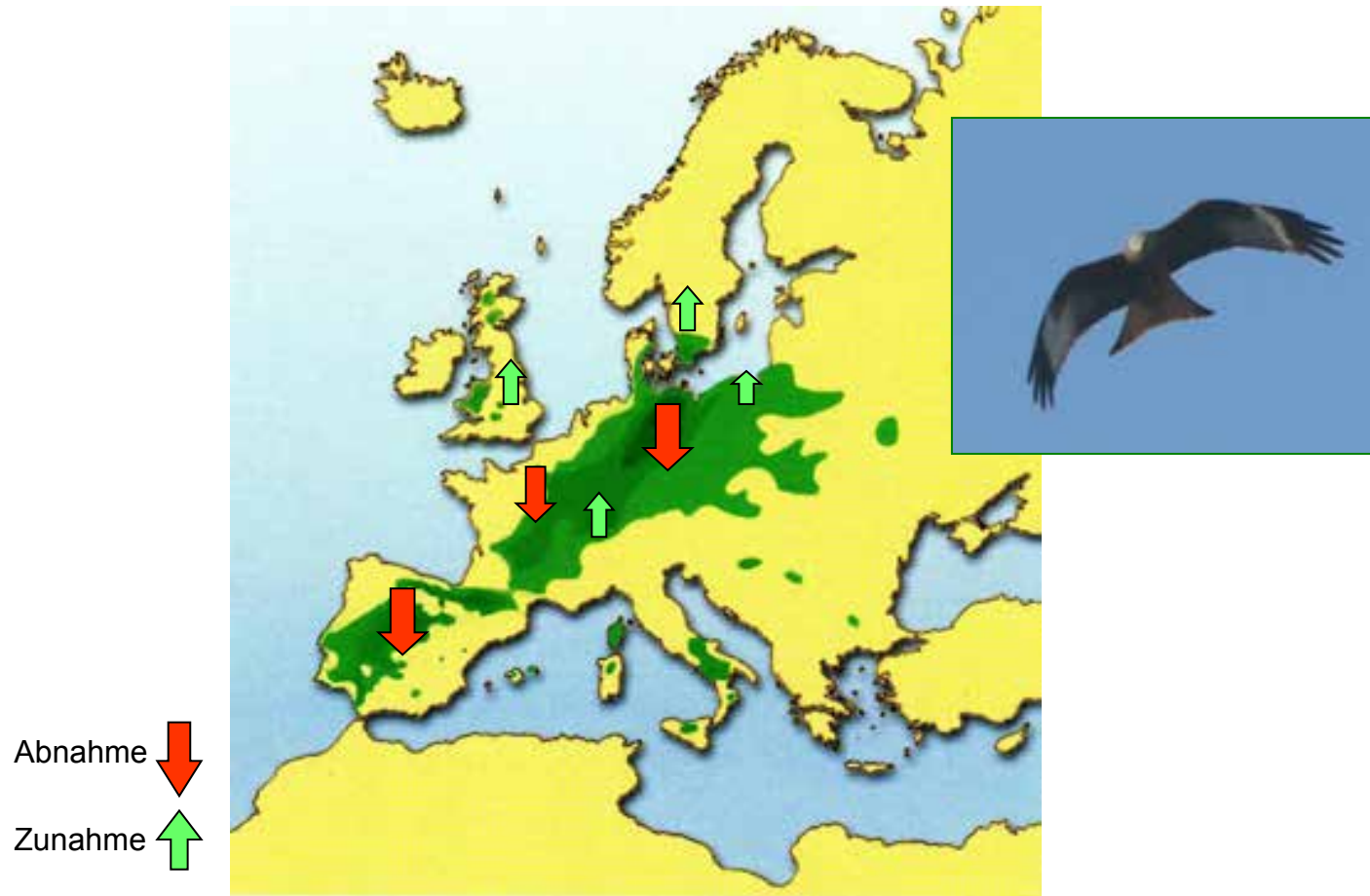
### Schlussfolgerung:

Deutschland trägt eine besondere Verantwortung für den **Rotmilan** und muss **Schutzmaßnahmen** einleiten



# DVL-Projekt Rotmilan – Land zum Leben

## Bestandsentwicklung weltweit

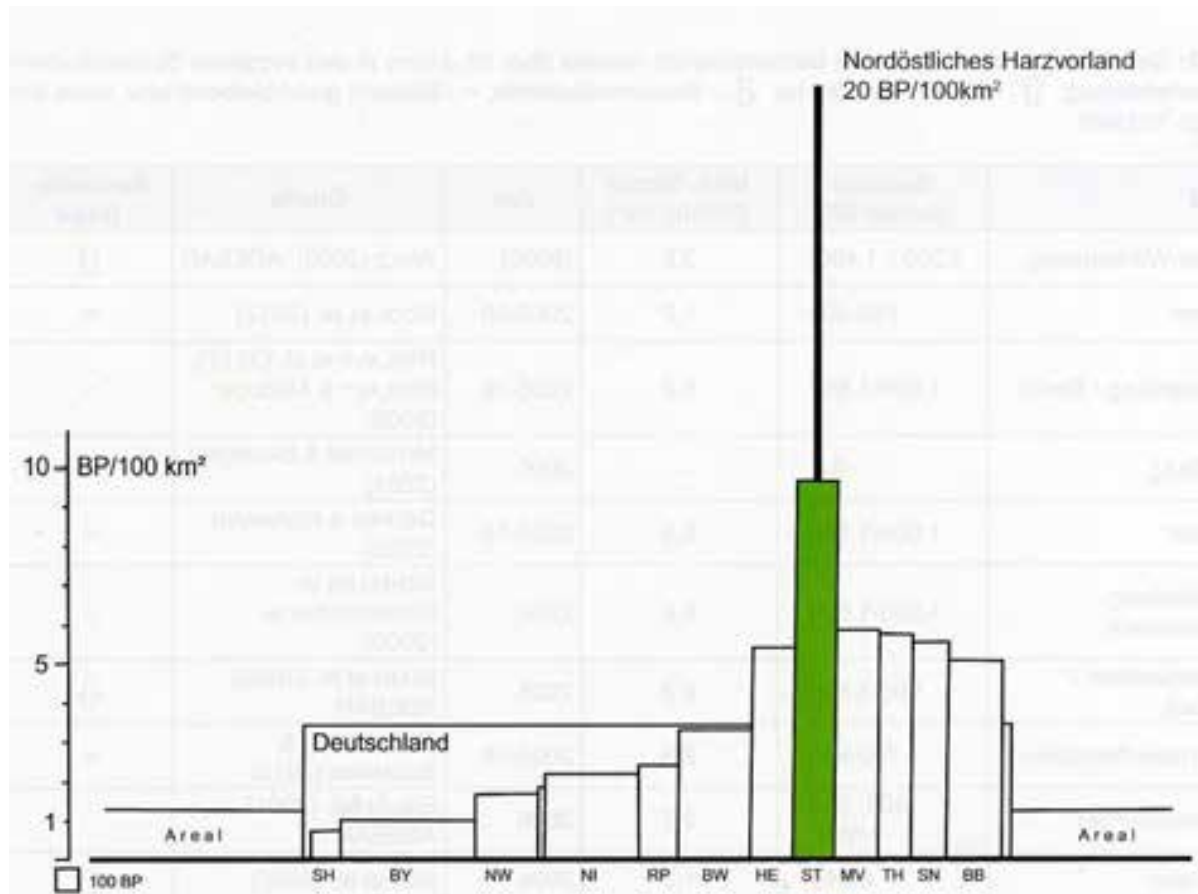


nach ALEX & NICOLAI (2009)



# DVL-Projekt Rotmilan – Land zum Leben

## Brutbestandsverteilung in Deutschland



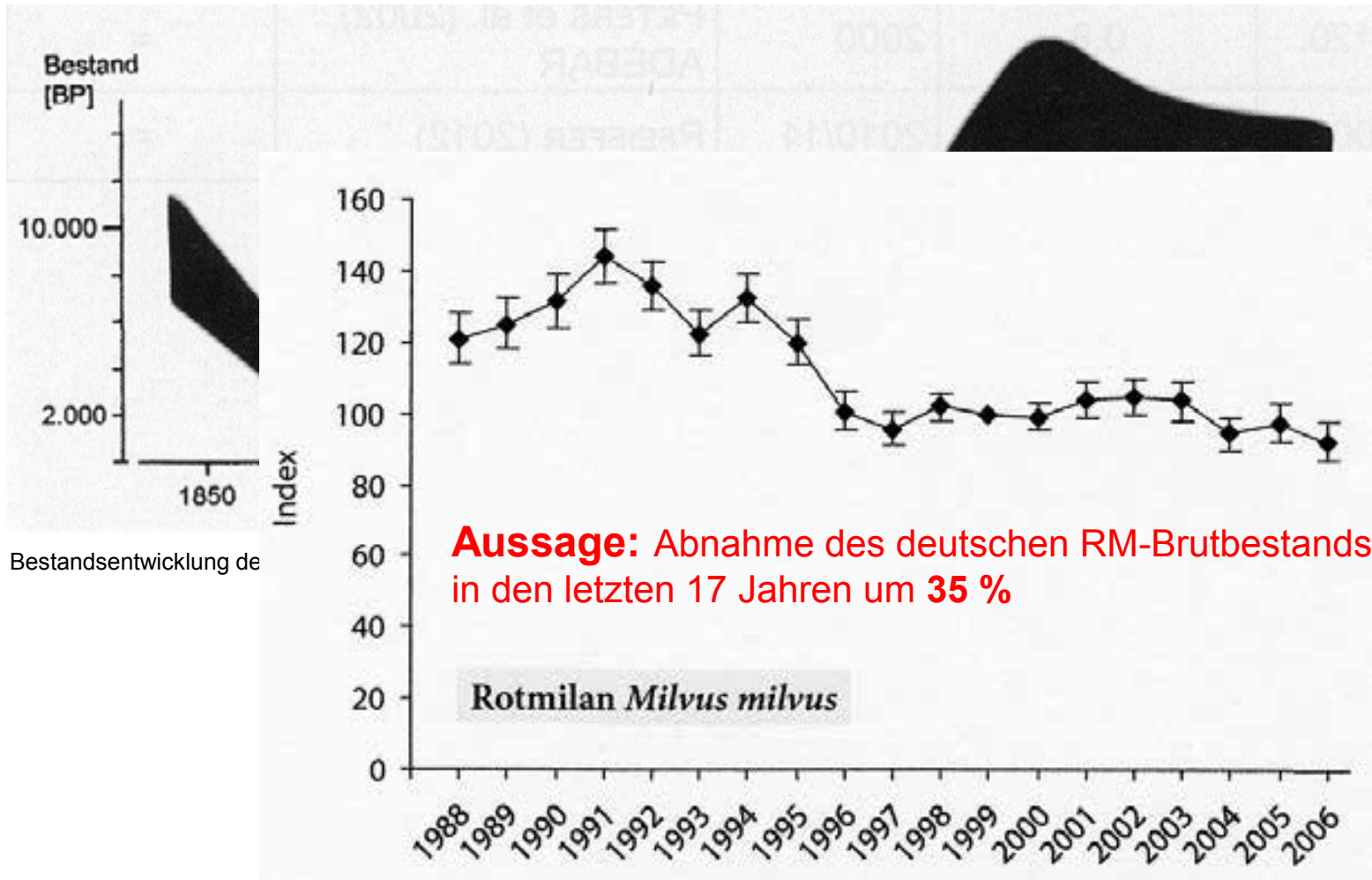
Schematische Verteilung der Brutbestände und Siedlungsdichten des Rotmilans nach Bundesländern (NICOLAI & MAMMEM (2009))





# DVL-Projekt Rotmilan – Land zum Leben

## Bestandsentwicklung in Deutschland



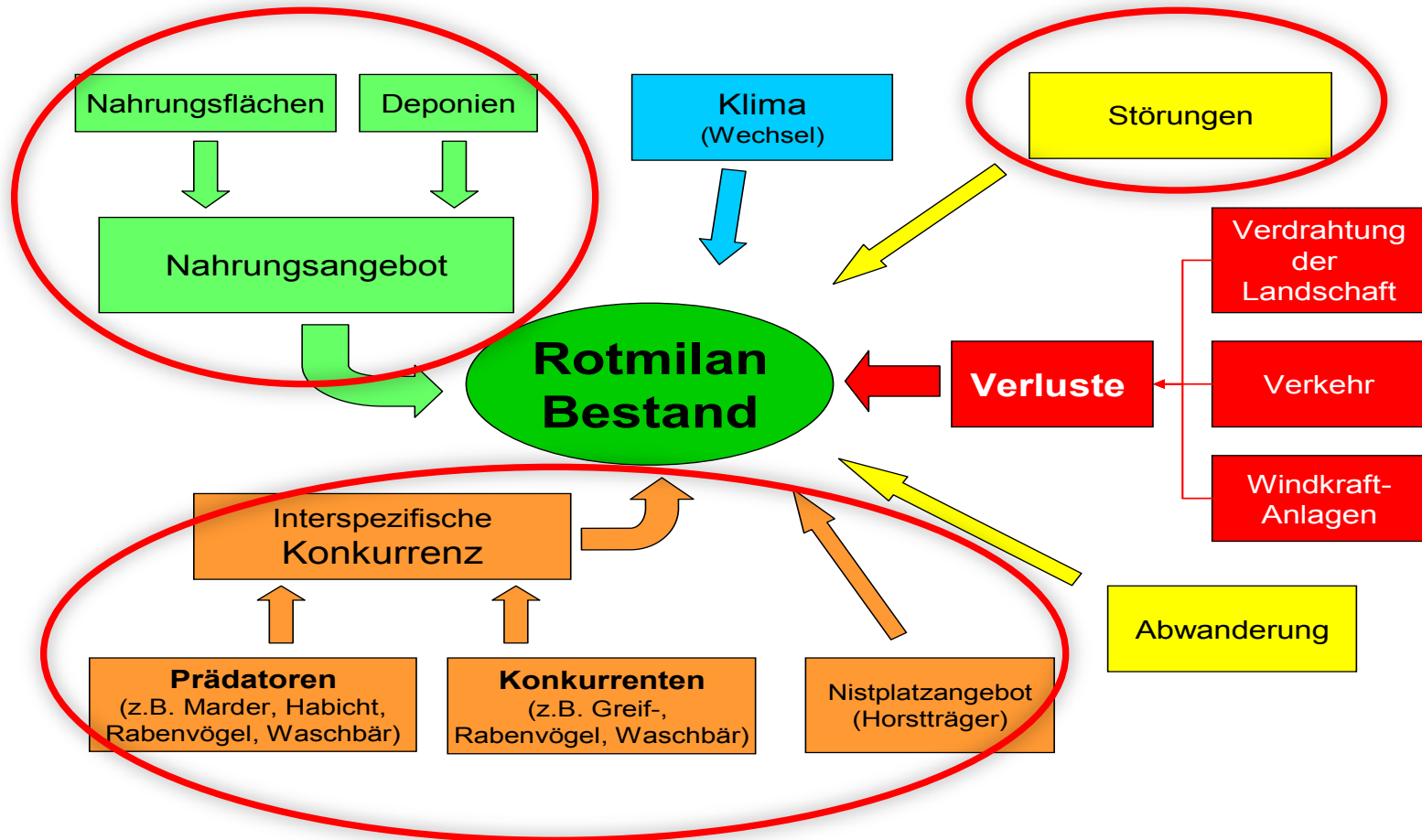
Bestandsentwicklung des Rotmilans in Deutschland – Datenbank MEROS (MAMMEN & STUBBE (2009))





# DVL-Projekt Rotmilan – Land zum Leben

## URSACHEN - Bestandsbeeinflussende Faktoren

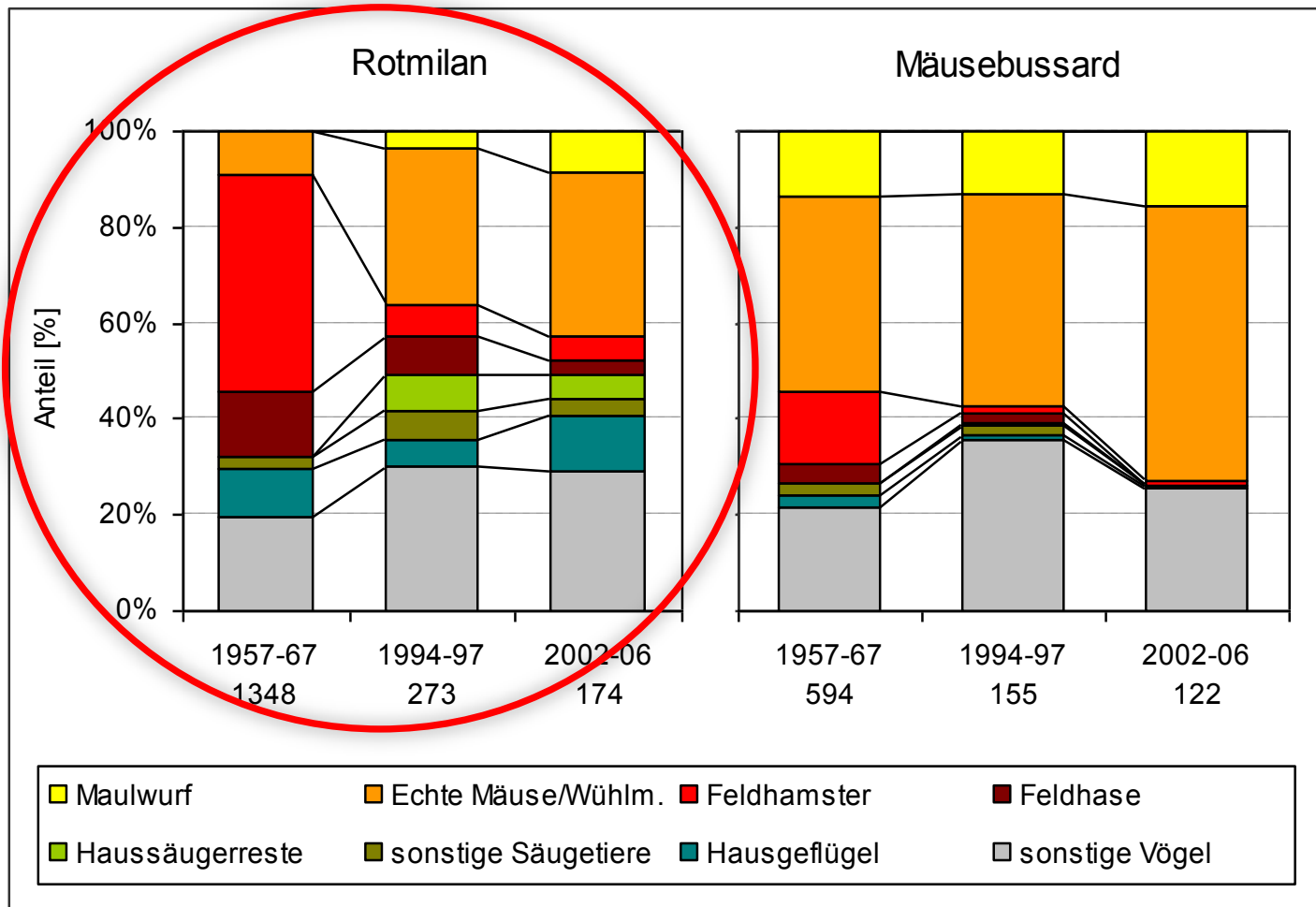


Grafik: Dr. Bernd Nicolai (2006)



# DVL-Projekt Rotmilan – Land zum Leben

## Nahrungsangebot



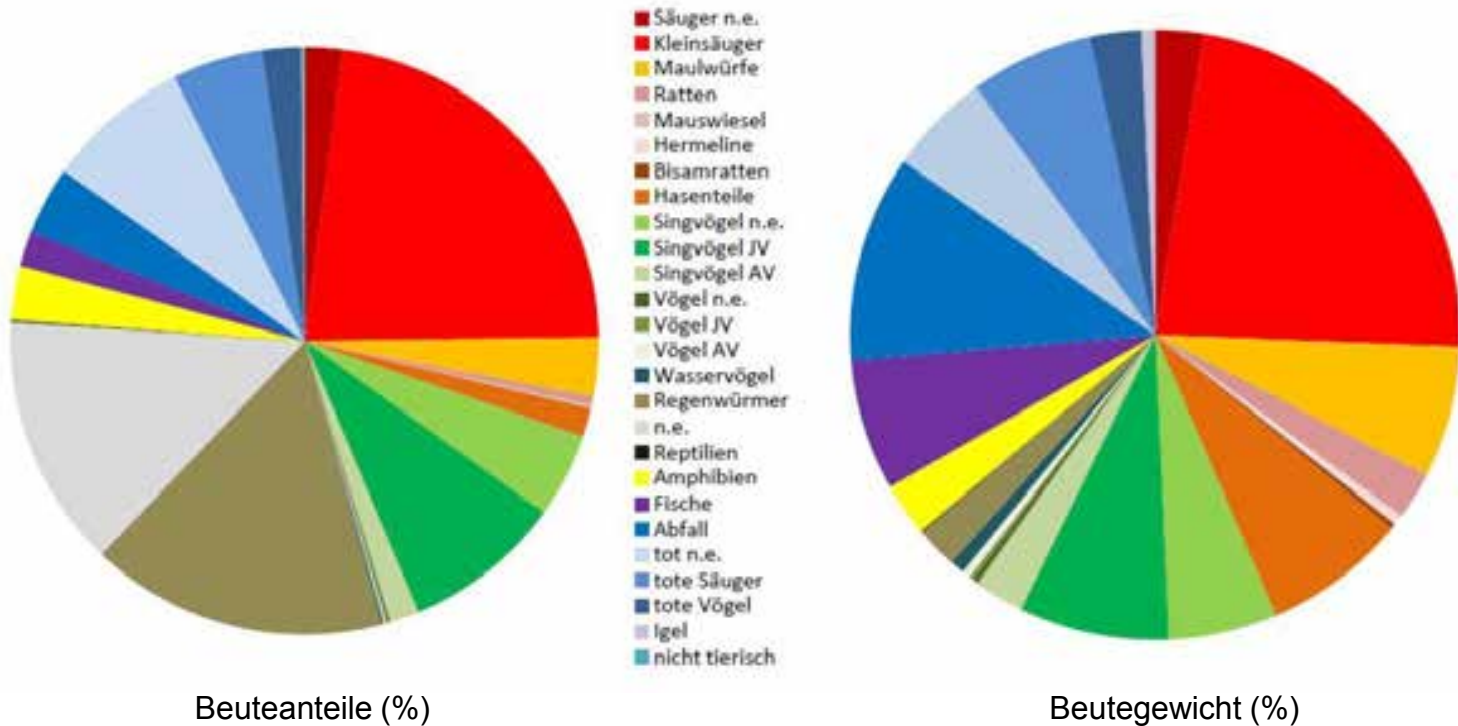
Quelle: M. Weber: M. Stubbe (2000) mit Daten von K. Wuttky 1957-1967



# DVL-Projekt Rotmilan – Land zum Leben

## Nahrungsangebot

Auswertung von Nestkameras 2009-2012 im Raum Göttingen (n 12)



Gesamtbeutezahl gleich 5005, Gesamt-Beutegewicht gleich 147 909 g

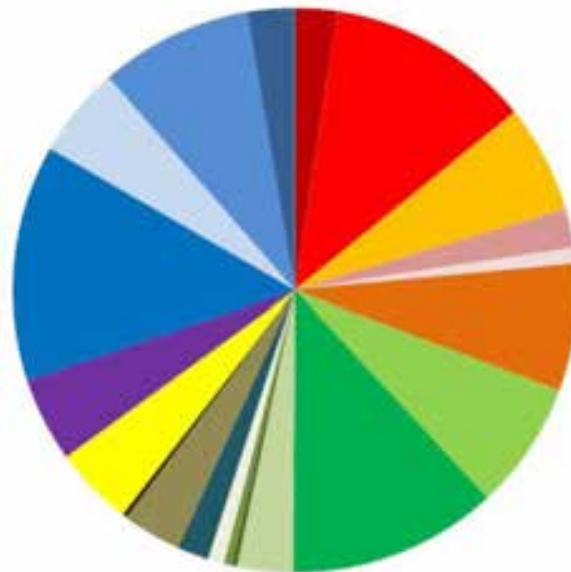
Quelle: Dr. N. Wasmund, Dissertation Universität Göttingen (2013)



# DVL-Projekt Rotmilan – Land zum Leben

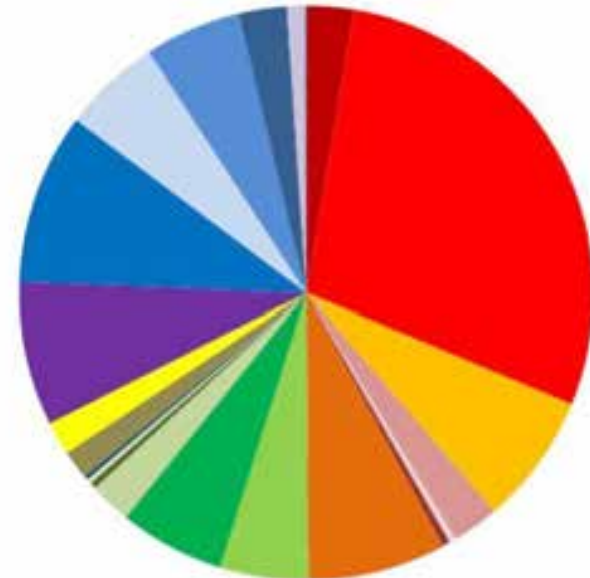
## Nahrungsangebot

Auswertung von Nestkameras 2009-2012 im Raum Göttingen (n 12)



Beutegewichte (%)

2009 und 2011 Jahre mit **geringer Kleinsäugerdichte**



Beutegewichte (%)

2010 und 2012 Jahre mit **hoher Kleinsäugerdichte**

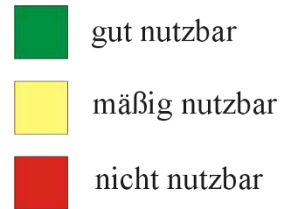
Quelle: Dr. N. Wasmund, Dissertation Universität Göttingen (2013)



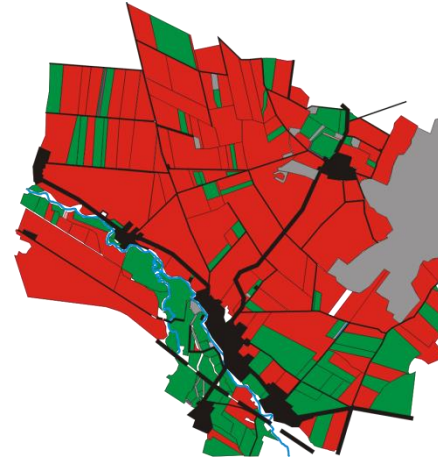
# DVL-Projekt Rotmilan – Land zum Leben

## Nahrungsverfügbarkeit

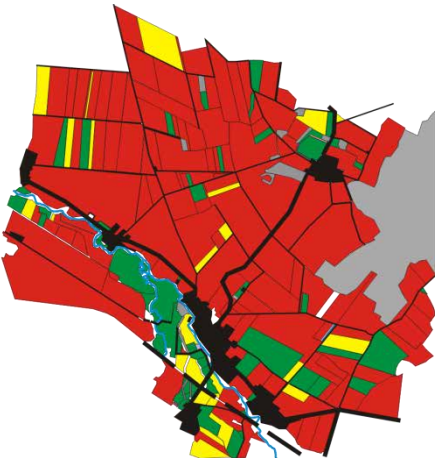
April



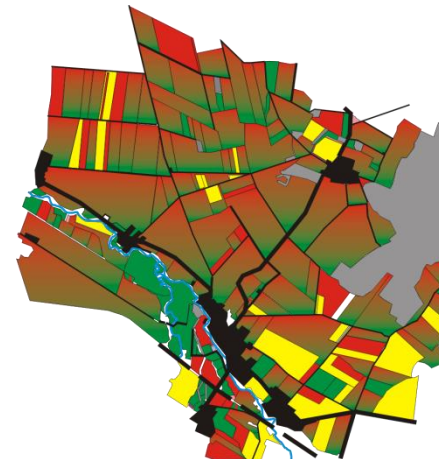
Mai



Juni



Juli



Quelle: Diplomarbeit Dr. Winfried Nachtigall (1999)





# DVL-Projekt Rotmilan – Land zum Leben

## Wirkungen praktischer Maßnahmen

Feldfutteranbau (kleinkörnige Leguminose – Luzerne)



Uwe Lerch, fachliche Koordination im bundesweiten DVL-Rotmilanprojekt,  
Vortrag am 21.11.2018 in der Reihe AUKM Vorschläge für die neue Agrar-Förderperiode ab 2021



# DVL-Projekt Rotmilan – Land zum Leben

## Wirkungen praktischer Maßnahmen

Feldfutteranbau (kleinkörnige Leguminose – Luzerne)



Uwe Lerch, fachliche Koordination im bundesweiten DVL-Rotmilanprojekt,  
Vortrag am 21.11.2018 in der Reihe AUKM Vorschläge für die neue Agrar-Förderperiode ab 2021



# DVL-Projekt Rotmilan – Land zum Leben

## Wirkungen praktischer Maßnahmen

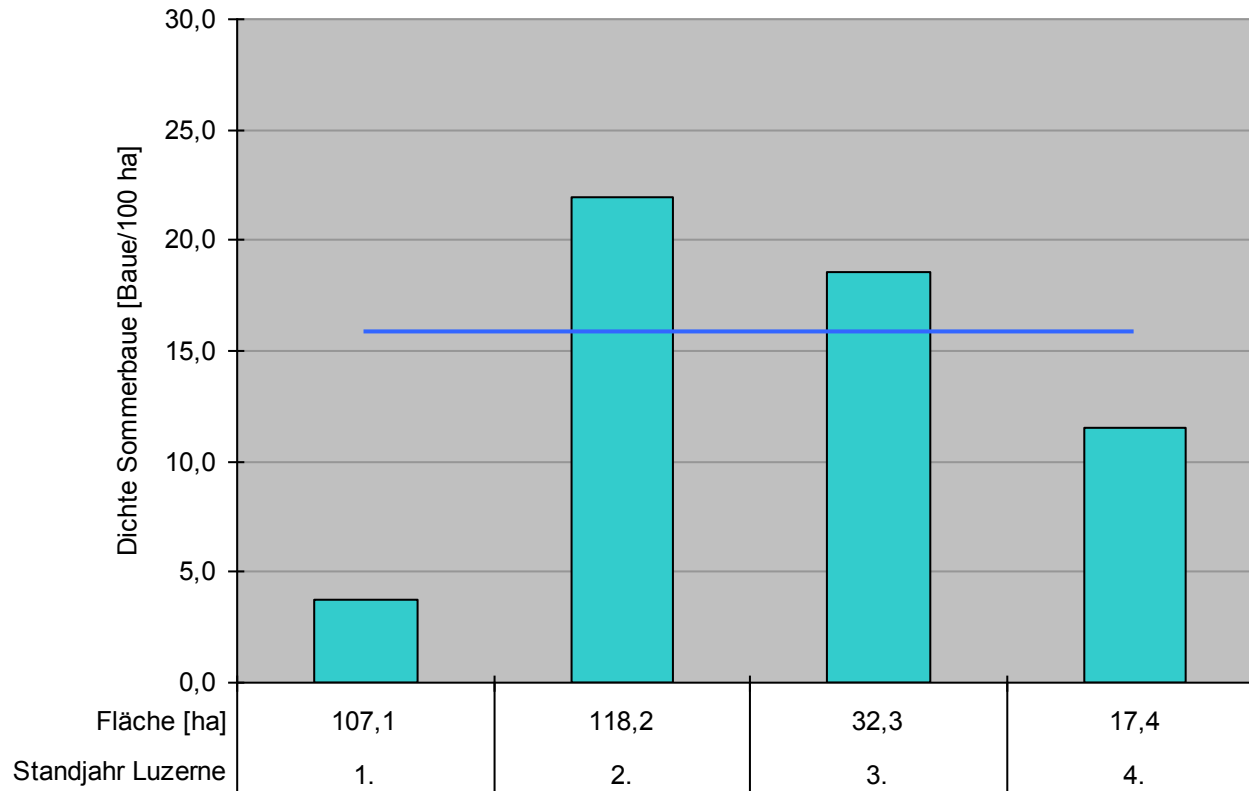


Uwe Lerch, fachliche Koordination im bundesweiten DVL-Rotmilanprojekt,  
Vortrag am 21.11.2018 in der Reihe AUKM Vorschläge für die neue Agrar-Förderperiode ab 2021

# DVL-Projekt Rotmilan – Land zum Leben

## Wirkungen praktischer Maßnahmen

### Entwicklung der Feldhamsterdichte (Sommerbaue) 2002-2006)



Quelle: Abschlussbericht Hakelprojekt 2002-2006 - M. Stubbe, M. Weber & L. Kratzsch



# DVL-Projekt Rotmilan – Land zum Leben

## Auswahl praktischer Maßnahmen

Letztlich **4 Schwerpunkte** praktischer Maßnahmen abgeleitet

- Verbesserung des **Nahrungsangebotes** und der **Nahrungsverfügbarkeit**
- Verbesserung der **Habitatstruktur**
- Sicherung und Schutz der **Neststandorte** und der **Bruthabitate**
- Verhinderung von **Störungen**



# DVL-Projekt Rotmilan – Land zum Leben

## Brutbestandserfassungen

Kontrollgebiet	Jahr	BB	BN	BV	Erfolgreich	Erfolgsanteil %	Summe Juv.	0 Juv.	1 Juv.	2 Juv.	3 Juv.	4 Juv.	BRGR	FPFZ	Abundanz
<b>Sternb-Endm</b>	2014	11	11	0	7	63,6	14	4	1	5	1	0	2,00	1,27	3,6
	2015	11	11	0	5	45,5	7	6	3	2	0	0	1,40	0,64	3,6
	2016	12-15	12	3	6	50,0	11	6	1	5	0	0	1,83	0,92	3,9-4,9
	2017	12	12	0	8	66,7	12	4	6	0	2	0	1,50	1,00	3,9
	<b>2018</b>	<b>14</b>	<b>14</b>	<b>0</b>	<b>12</b>	<b>85,7</b>	<b>24</b>	<b>2</b>	<b>3</b>	<b>6</b>	<b>3</b>	<b>0</b>	<b>2,00</b>	<b>1,71</b>	<b>4,6</b>
<b>Mecklenb-Endm</b>	2014	21	21	0	16	76,2	31	5	3	11	2	0	1,94	1,48	6,8
	2015	17-19	17	2	17	100,0	37	0	3	9	4	1	2,18	2,18	5,4-6,2
	2016	18	18	0	13	77,2	30	5	1	7	5	0	2,31	1,67	5,9
	2017	20-21	20	1	15	75,0	32	5	4	5	6	0	2,13	1,60	6,5-6,8
	<b>2018</b>	<b>21</b>	<b>21</b>	<b>0</b>	<b>15</b>	<b>71,4</b>	<b>34</b>	<b>6</b>	<b>2</b>	<b>7</b>	<b>6</b>	<b>0</b>	<b>2,27</b>	<b>1,62</b>	<b>6,8</b>



# DVL-Projekt Rotmilan – Land zum Leben

## Brutbestandserfassungen

Kontrollgebiet	Jahr	BB	BN	BV	Erfolg-Reich	Erfolgs-anteil %	Sum-me Juv.	0 Juv.	1 Juv.	2 Juv.	3 Juv.	4 Juv.	BRGR	FPFZ	Abundanz
<b>Uckermark</b>	2014	8-17	9	8	8	88,9	15	1	3	3	2	0	1,88	1,67	3,2-6,8
	2015	14-15	14	1	5	35,7	9	9	1	4	0	0	1,80	0,64	5,6-6,0
	2016	17	17	0	3	17,6	6	14	0	3	0	0	2,00	0,35	6,8
	2017	15-16	15	1	7	46,7	12	8	2	5	0	0	1,71	0,80	6,0-6,4
	2018	18-19	18	1	11	61,1	20	7	4	5	2	0	1,82	1,11	7,2-7,7
<b>Weimar</b> (TH)	2014	38	38	0	25	65,8	41	13	11	12	2	0	1,64	1,08	13,0
	2015	46	46	0	32	69,6	72	14	8	10	12	2	2,25	1,57	15,7
	2016	50	50	0	29	58,0	49	21	14	10	5	0	1,69	0,98	17,1
	2017	47	47	0	35	74,5	61	12	12	20	3	0	1,74	1,30	16,0
	2018	56	56	0	39	69,6	68	17	17	15	7	0	1,74	1,21	19,1
<b>Göttingen</b> (NI)	2014	24	24	0	15	62,5	30	9	4	7	4	0	2,00	1,25	16,2
	2015	24	24	0	15	62,5	31	9	3	8	4	0	2,07	1,29	16,2
	2016	22	22	0	12	54,5	21	10	3	9	0	0	1,75	0,95	14,9
	2017	25	25	0	20	80,0	42	5	3	12	5	0	2,10	1,68	16,9
	2018	21	21	0	5	23,8	9	16	1	4	0	0	1,80	0,43	14,2
<b>Bergisches Land</b> (NRW)	2014	27	27	0	23	85,2	45	4	6	12	5	0	1,96	1,67	11,9
	2015	40-43	40	3	35	87,5	77	5	6	16	13	0	2,20	1,93	17,6-18,9
	2016	35-40	35	5	25	71,4	36	10	14	11	0	0	1,44	1,03	15,4-17,6
	2017	36-38	36	2	31	86,1	53	5	13	14	4	0	1,71	1,47	15,8-16,7
	2018	36-40	36	4	26	72,2	45	10	11	11	4	0	1,73	1,25	15,8-17,6

# DVL-Projekt Rotmilan – Land zum Leben

## Naturschutzfachliche Beratung Landwirtschaft

	Jahr	Anzahl Betriebe im Gebiet	Anzahl beratener Betriebe	Anzahl Beratungen	Anzahl Betriebe mit Maßnahmen	Anzahl Maßnahmen	Fläche aller Maßnahmen (ha)	Maßnahmenarten
<b>Sb. EM</b>	2015	Ca. 190	25	27	21	21	351	kleinkörnige Leguminosen, Blühflächen
	2016	Ca. 190	39	57	9	35	784	Kleinkörnige Leguminosen als Ackerfutter, Blühflächen, Begrünung von Bracheflächen, extensives Grünland Variante I und II
	2017	Ca. 190	27	53	17	84	990	unverändert
	2018	Ca. 190	28	54	22	90	1.102	Kleinkörnige Leguminosen als Ackerfutter, Blühflächen, extensives Grünland, Ackergras

<b>Me. EM</b>	2015	1.100	25	55	18	n.b.	n.b.	Leguminosen, Luzerne, Brachen, Zwischenfruchtanbau, Rand- und Schutzstreifen, Ackergras, Weiden, Mähweiden
	2016	954	41	83	16	26	307	Leguminosen, Luzerne, Anbau vielfältiger Kulturen (Ackergras), Blühstreifen, ext. Bewirtschaftung von Dauergrünland
	2017	1.013	35	80	7	21	897	Unverändert
	2018	1.013	22	41	11	30	480	Mähweide, Weide, Extensivgrünland, Blühstreifen



# DVL-Projekt Rotmilan – Land zum Leben

## Naturschutzfachliche Beratung Forstwirtschaft

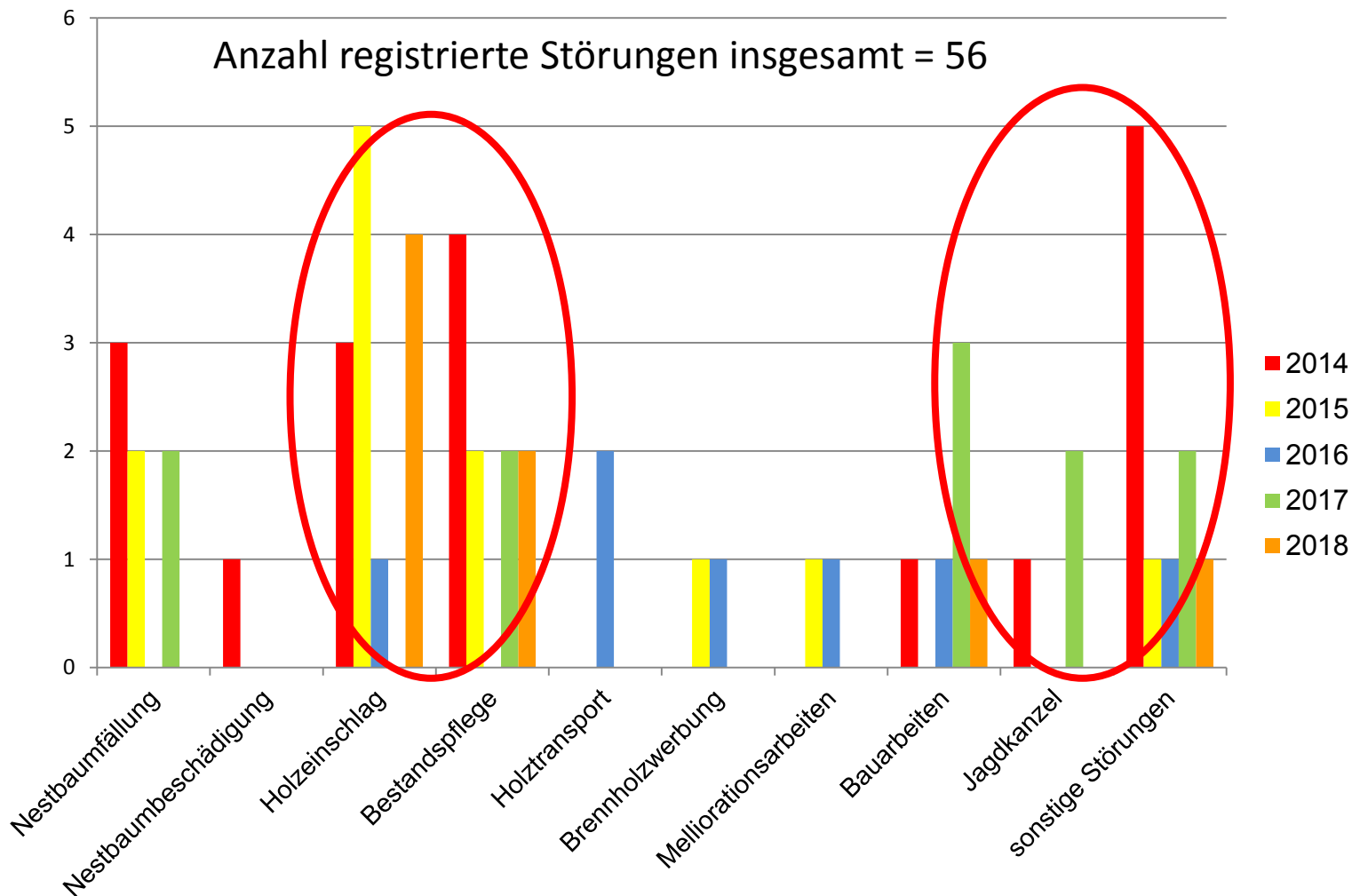
	Jahr	Anzahl beratener Waldbewirt- schafter	Anzahl Beratungen	Anzahl WB mit Maßnahmen	Anzahl Maßnahmen	Maßnahmenart
<b>Sb. EM</b>	2015	9	15	5	5	Horstschutz
	2016	6	4	-	45	Schutz des Horstbaumes, keine Forstarbeiten in der Brutzeit
	2017	5	6	10	29	Horstschutzzone, Unterlassung von Störungen
	2018	3	5	10	12	Unterlassung von Störungen durch Forstarbeiten
<b>Me. EM</b>	2015	7	8	4	4	Jahreszeitliche Verschiebung von Durchforstung/Holzernte
	2016	18	17	-	17	Horstschutzzone, Jahreszeitliche Verschiebung Durchforstung, Unterlassung von Störungen
	2017	28	14	28	29	Horstschutzzone, Jahreszeitliche Verschiebung Durchforstung
	2018	55	7	35	36	unverändert

Uwe Lerch, fachliche Koordination im bundesweiten DVL-Rotmilanprojekt,  
 Vortrag am 21.11.2018 in der Reihe AUKM Vorschläge für die neue Agrar-Förderperiode ab 2021





# Störungen 2014 bis 2018



# DVL-Projekt Rotmilan – Land zum Leben

## Allgemeine Erfahrungen bei der naturschutzfachlichen Beratung

Starke Differenzierung unter den beratenen Betrieben hinsichtlich der **Aufgeschlossenheit** gegenüber Naturschutzmaßnahmen

### Was wurde von den Landwirten immer wieder kritisiert ?

Bedenken, dass durch AUKM die **Entscheidungsfreiheit**, die insbesondere bei veränderten Marktbedingungen zwingend erforderlich ist, eingeschränkt wird  
Beispiel mehrjährige Blühflächen / Blühstreifen

Angst vor zusätzlichen Kontrollen (**Sanktionsrisiko**) bei geringfügigen Verstößen (z.T. nicht selbst verschuldet) z.B. Fahrwege auf Pufferstreifen durch Jäger

die **finanziellen Anreize** sind bei den AUKM zu gering

Die **Planungssicherheit von AUKM** ist zu verbessern.

Bereitstellung (Antragstellung) angebotenen AUKM über den gesamten Förderzeitraum.

**Das Schließen einiger Maßnahmen im jährlichen Antragsverfahren ist kontraproduktiv.**

**Förderbedingungen** sind teilweise unverständlich und zu komplex,  
daraus folgt eine Unsicherheit bei der Anwendung und eher eine Ablehnung

# DVL-Projekt Rotmilan – Land zum Leben

## Vorschläge für künftige Agrarumweltmaßnahmen am Beispiel des praktischen Rotmilanschutzes in MV

- **Auswertung der AUKM der aktuellen Förderperiode 2014-2020**  
(alle Aussagen aus der Sicht des praktischen Rotmilanschutzes)
  - im 1. HJ 2018 fachliche Bewertung der einzelnen, seit 2014 in den Projektgebieten beratenen AUKM durch den DVL
  - gleichzeitig erfolgte die Auswertung der Beratungsergebnisse in den Praxisregionen
  - Im Ergebnis wurden vom DVL länderspezifische Verbesserungsvorschläge erarbeitet und an die Ministerien verschickt (MV am 31.10.2018)



# DVL-Projekt Rotmilan – Land zum Leben

## Vorschläge für künftige Agrarumweltmaßnahmen am Beispiel des praktischen Rotmilanschutzes in MV

- **Welche inhaltlichen Maßnahmen standen im Fokus des Projektes?**
  - **Maßnahmen in der Landwirtschaft – Acker- und Grünlandflächen**  
Schwerpunkt:  
Verbesserung Nahrungsangebot / Nahrungsverfügbarkeit
  - **Maßnahmen in der Forstwirtschaft**  
Schwerpunkt:  
Schutz der Brutstandorte
  - **Maßnahmen in den Kommunen**  
Schwerpunkt:  
Verbesserung Habitatstrukturen (Gehölz-Neupflanzungen)



# DVL-Projekt Rotmilan – Land zum Leben

## Vorschläge für künftige Agrarumweltmaßnahmen am Beispiel des praktischen Rotmilanschutzes in MV

- **Welche AUKM standen in MV zur Verfügung?**

- Maßnahmen in der Landwirtschaft – **Ackerflächen**

Förderung des Anbaus vielfältiger Kulturen im Ackerbau (FP 500) in 3 Varianten

**V1:**

jährlicher Anbau von mind. 10 % **Leguminosen oder Gemenge**, die Leguminosen enthalten auf der Ackerfläche eines Betriebes

**V2:**

jährlicher Anbau von mind. 10 % **Leguminosen oder Gemenge**, die Leguminosen enthalten auf der Ackerfläche eines Betriebes, **davon auf mind. 5 % Ackerfläche großkörnige Leguminosen**

**V3:**

jährlicher Anbau von mind. 10 % **großkörniger Leguminosen** auf der Ackerfläche eines Betriebes

keine Vorgaben zu **Nutzungszeitpunkten**



# DVL-Projekt Rotmilan – Land zum Leben

## Vorschläge für künftige Agrarumweltmaßnahmen am Beispiel des praktischen Rotmilanschutzes in MV

- **Welche AUKM standen in MV zur Verfügung?**

- Maßnahmen in der Landwirtschaft – **Ackerflächen**

Förderung des Anbaus von vielfältigen Kulturen im Ackerbau (FP 500) in 3 Varianten

### **Bewertung aus der Sicht des praktischen Rotmilanschutzes**

- V1 und V2 verbessern das Nahrungsangebot (Kleinsäuger)
- V3 hat keine Bedeutung für den praktischen RM-Schutz
- Vorgaben zu Nutzungszeitpunkten erforderlich**

- **Vorschläge für die neue Förderperiode**

- Weiterentwicklung der Maßnahmen mit klarem **Fokus auf den Anbau mehrjährigen Feldfutters** (Ackergras und kleinkörnige Leguminosen) zur Verbesserung von **Nahrungsangebot** und **Nahrungsverfügbarkeit** für den Rotmilan als Leitart und alle anderen Kleinsäuger fressenden Greifvögel und Eulen
- optimierte Bewirtschaftung **vorgeben**
- mindestens zwei Mahden jährlich zwischen Mai und Anfang Juli**



# DVL-Projekt Rotmilan – Land zum Leben

## Vorschläge für künftige Agrarumweltmaßnahmen am Beispiel des praktischen Rotmilanschutzes in MV

- **Welche AUKM standen in MV zur Verfügung?**

- Maßnahmen in der Landwirtschaft – **Ackerflächen**

Förderung der Bereitstellung von Strukturelementen auf dem Ackerland,

**FP 501:**

Gewässer- und Erosionsschutzstreifen

**FP 502:**

Ein- und mehrjährige Blühstreifen und Blühflächen

-Voraussetzung ist die Vereinbarung mit einem Imker

**FP 503:**

Schonstreifen an Alleen und Ackerstreifen

**Zielstellungen:**

-Verminderung des Bodenabtrages infolge Winderosion

-Verminderung des Stoffeintrages in Gewässer

-Verbesserung des Blütenangebotes für Insekten (Imker)

-Gehölzschutz





# DVL-Projekt Rotmilan – Land zum Leben

## Vorschläge für künftige Agrarumweltmaßnahmen am Beispiel des praktischen Rotmilanschutzes in MV

- **Welche AUKM standen in MV zur Verfügung?**

- Maßnahmen in der Landwirtschaft – **Ackerflächen**

Förderung der Bereitstellung von Strukturelementen auf dem Ackerland,

### **Bewertung aus der Sicht des praktischen Rotmilanschutzes**

- grundsätzlich sehr gute Strukturmaßnahmen, die auch das Nahrungsangebot „Kleinsäuger“ verbessern
- ohne eine Vorgabe zur Nutzung sind die Flächen aber kaum geeignet die Nahrungs**verfügbarkeit** für Rotmilan u.a. zu verbessern

- **Vorschläge für die neue Förderperiode**

- Beibehaltung der Ausrichtung und Inhalte der Maßnahme Strukturelemente **(keine Rotmilanpriorität)**
- Blühstreifen und Blühflächen eventuell mit **erweiterter Ausrichtung** auf die Förderung der **gesamten heimischen Insektenwelt** (neben Honigbienen)
- Vorgabe entsprechender Blümmischungen, die auf die Standortbedingungen des Landes abgestimmt sind und den Fokus auf eine größere Insektenvielfalt richten



# DVL-Projekt Rotmilan – Land zum Leben

## Vorschläge für künftige Agrarumweltmaßnahmen am Beispiel des praktischen Rotmilanschutzes in MV

- **Welche AUKM standen in MV zur Verfügung?**

- Maßnahmen in der **Landwirtschaft** – **Grünlandflächen**

Förderung der Extensivbewirtschaftung von Dauergrünland

### V I:

Extensive Bewirtschaftung (**Mahd mit Beräumung** oder Beweidung) bestimmter Dauergrünlandflächen durch Verzicht von mineralischer Düngung

-nur konventionelle Betriebe

-nur außerhalb der Gebietskulisse für die naturschutzgerechte Grünlandnutzung und außerhalb der Kernzone nach der Variante II

-bevorzugt auf ertragsschwachen Standorten

### V II:

Umweltgerechte Bewirtschaftung (Mahd und Beweidung) bestimmter Dauergrünlandflächen durch andere Nutzungsbeschränkungen und Auflagen

-konventionelle und Ökobetriebe innerhalb und außerhalb der für diese Maßnahme festgelegten Gebietskulisse

-Die Anwendung der Variante II erfolgt nach Prioritäten (Kulissen – in der Kernzone, außerhalb der Kernzone und außerhalb der Gebietskulissen)



# DVL-Projekt Rotmilan – Land zum Leben

## Vorschläge für künftige Agrarumweltmaßnahmen am Beispiel des praktischen Rotmilanschutzes in MV

- **Welche AUKM standen in MV zur Verfügung?**

- Maßnahmen in der **Landwirtschaft** – **Grünlandflächen**

### Förderung der Naturschutzgerechten Grünlandbewirtschaftung

- dient einer nachhaltigen und naturschutzgerechten Bewirtschaftung von Dauergrünlandflächen, die insbesondere Lebensraum für geschützte und bestandsbedrohte Arten sind
- Es sollen wesentliche Elemente der kulturlandschaftlichen Biodiversität in Mecklenburg-Vorpommern erhalten und entwickelt werden
- Es handelt sich um Schutzobjekte von besonderem Naturschutzinteresse, zu deren Erhaltung eine sehr spezifische landwirtschaftliche Nutzung erforderlich ist
- Gefördert wird die naturschutzgerechte Bewirtschaftung nach unterschiedlichen Verpflichtungsvarianten in entsprechenden Kulissen:
  - Küstenvogelbrutgebiete und Salzgrasland
  - Extrem nasse Grünlandstandorte
  - Feucht- und Nassgrünland nährstoffarmer Standorte
  - Magergrasland und Heiden
  - Renaturierungsgrünland



# DVL-Projekt Rotmilan – Land zum Leben

## Vorschläge für künftige Agrarumweltmaßnahmen am Beispiel des praktischen Rotmilanschutzes in MV

- **Welche AUKM standen in MV zur Verfügung?**

- Maßnahmen in der **Landwirtschaft** – **Grünlandflächen**

### **Bewertung aus der Sicht des praktischen Rotmilanschutzes**

-bei den Grünlandmaßnahmen rückt der praktische Rotmilanschutz in den Hintergrund  
-im Vordergrund steht die Aufrechterhaltung des Grünlandes und zwar aller Grünlandtypen

-dabei ist eine explizite Nutzungs-Differenzierung der Grünländer nach ihrer naturschutzfachlichen Wertigkeit unabdingbar – das ist in MV aus unserer Sicht gut gelungen

- **Vorschläge für die neue Förderperiode - Extensivgrünland**

-der Biomassenentzug wie er bei V I im Extensivgrünland vorgeschrieben ist sollte auf **allen** Grünlandtypen (Extensiv- und Naturschutz-Grünland) gelten

-die Unterscheidung in Kulissen oder nach Betriebsformen (konventionell oder ökologisch) sollte in den Hintergrund treten



# DVL-Projekt Rotmilan – Land zum Leben

## Vorschläge für künftige Agrarumweltmaßnahmen am Beispiel des praktischen Rotmilanschutzes in MV

- **Welche AUKM standen in MV zur Verfügung?**
  - Maßnahmen in der **Landwirtschaft** – **Grünlandflächen**
- **Vorschläge für die neue Förderperiode - Extensivgrünland**
  - entscheidend ist die Erhaltung eines bestimmten Grünlandtyps unter Beachtung der jeweiligen Standortbedingungen und eine daraus abzuleitende optimale Bewirtschaftung (Mahd, Beweidung oder Kombination)
  - wir schlagen hierzu eine größere Differenzierung vor, so dass im Rahmen einer naturschutzfachlichen Beratung eine flächenscharfe optimale Bewirtschaftung erfolgen kann – auch unter Beachtung der unterschiedlichen betrieblichen Bedingungen



# DVL-Projekt Rotmilan – Land zum Leben

## Vorschläge für künftige Agrarumweltmaßnahmen am Beispiel des praktischen Rotmilanschutzes in MV

- **Welche AUKM standen in MV zur Verfügung?**
  - Maßnahmen in der **Landwirtschaft** – **Grünlandflächen**
- **Vorschläge für die neue Förderperiode - Naturschutzgrünland**
  - ob die programmierten 5 Verpflichtungsvarianten dem definierten Anspruch genügen, kann im Rahmen des Projektes kaum eingeschätzt werden, da unsere Projektgebiete nur in Ausnahmen die entsprechende Grünlandkulisse enthalten
  - beim Naturschutzgrünland schlagen wir eine stärkere Berücksichtigung der Anforderungen aus der FFH-Richtlinie vor – Stichwort Lebensraumtypen
  - dazu sind nach unserer Auffassung die Fördermaßnahmen zielgerichteter auf die Erhaltungszustände der Lebensraumtypen – hier speziell der Offenland-LRT auszurichten
  - wir schlagen daher im Grünland die Entwicklung einer AgrarUmweltMaßnahme zur **standort- und biotoptypengerechten Bewirtschaftung** der in MV vorkommenden **Offenland-LRT** -
  - verbunden mit einer qualifizierten naturschutzfachlichen Beratung





## Vielen Dank für Ihre Aufmerksamkeit!

Mein besonderer Dank gilt den Kolleginnen und Kollegen der Landschaftspflegeverbände:

- Mecklenburger Endmoräne und
  - Sternberger Endmoräne
- als Praxispartner in MV

Uwe Lerch

Fachliche Koordination im DVL-Rotmilanprojekt  
„Rotmilan – Land zum Leben“

Deutscher Verband für Landschaftspflege e.V.

Telefon: 03831-2864712

Mail: [lerch@lpv.de](mailto:lerch@lpv.de)

