

EG-Wasserrahmenrichtlinie

Bewirtschaftungsplanung und Maßnahmenprogramme 2014/2015



19. Gewässersymposium

19.11.2014 Güstrow

Dipl.-Geoökol. Franziska Neumann, Landesamt für Umwelt, Naturschutz und Geologie M-V
Dezernat EG-Wasserrahmenrichtlinie

- Zweiter Planungszyklus der WRRL
- Berichterstattung WRRL
- WRRL-Berichtsdokumente
 - Bewirtschaftungsplan
 - Maßnahmenprogramm
- Umweltbericht zum
Maßnahmenprogramm
- Anhörungsverfahren



2. Planungszyklus der WRRL

- 22.12.2012 ✓ Veröffentlichung des Zeitplans und des Arbeitsprogramms zur Aufstellung des fortgeschriebenen Bewirtschaftungsplans
- 22.12.2013 ✓ Veröffentlichung bedeutender Wasserbewirtschaftungsfragen
- 22.12.2013 ✓ Fortschreibung der Bestandsaufnahme
- 22.12.2014 Veröffentlichung des Entwurfes des fortgeschriebenen Bewirtschaftungsplans (BP) und Maßnahmenprogramms (MP) sowie des Umweltberichts zum MP
- 22.12.2015 Aufstellung des fortgeschriebenen Bewirtschaftungsplans und Maßnahmenprogramms
- 22.03.2016 Vorlage des fortgeschriebenen Bewirtschaftungsplans bei der Europäischen Kommission
- 22.12.2018 Zwischenbericht an die Europäische Kommission über die Durchführung des fortgeschriebenen Maßnahmenprogramms
- 22.12.2021 Zielerreichung gemäß fortgeschriebenem Bewirtschaftungsplan

2. BWZ*

1. Elektronische Berichterstattung per Datenupload über Meldeschablonen (26 Schablonen)

- Datenhaltung erfolgt in MV im Fachinformationssystem Wasserrahmenrichtlinie (FIS WRRL)
- Upload der Daten in den Wasserblick (Wasser-**B**und-**L**änder-**I**nformations- und **K**ommunikationsplattform) der BfG
 - Umformung der Daten und Upload nach WISE (Water Information System for Europe)
 - Weiterleitung der Daten an Europäische Kommission

	A	B	I	J	K	L
1	TEMPLATE	EU_CD_RW	PHYTO	MAC_PHYTO	BEN_INV	FISH
2	RWSTATUS	DE_RW_DEMV_BART-0100	U	U	3	U
3	RWSTATUS	DE_RW_DEMV_BART-0300	U	3	4	4
4	RWSTATUS	DE_RW_DEMV_BART-0400	U	4	4	2
5	RWSTATUS	DE_RW_DEMV_BART-0500	U	U	5	2
6	RWSTATUS	DE_RW_DEMV_BART-0600	U	U	4	U

WFD Upload LAWA

Template vs. CountryStateCode	DEBB	DEBE	DEBW	DEBY	DEHB	DEHE	DEHI	DEMV
GWBODYGEOM	● 2014	● 2013	● 2014	● 2014	● 2013	● 2014	● 2014	● 2014
GWBODYCHARACTER	● 2014	● 2013	● 2014	● 2014		● 2014	● 2014	● 2014
GWBODYSTATUS	● 2014	● 2014	● 2014	● 2014		● 2014	● 2014	● 2014
GWSTN	● 2014	● 2014	● 2014	● 2012	● 2014	● 2014	● 2014	● 2014
				● 2014				
LWSEGGEOM	● 2014	● 2014	● 2014	● 2014		● 2014	● 2014	● 2014

2. Berichtsdokumente (Bewirtschaftungsplan, Maßnahmenprogramm)

- zur Erläuterung der Datenuploads und zur Information und Beteiligung der Öffentlichkeit

Abstimmungsebenen für Texterstellung des BP, MP

- intern: Fachkollegen aus LUNG und LU, ggf. StÄLU
- extern: über Gremien und bilaterale Kontakte



Berichtsdokumente: Bewirtschaftungsplan (BP*)

→ Zustand der Wasserkörper, Belastungen und deren Auswirkungen sowie Handlungsbedarf zur Erreichung der Ziele der WRRL

- 1 Allgemeine Beschreibung der Merkmale der Flussgebietseinheit
- 2 Zusammenfassung der signifikanten Belastungen und anthropogenen Auswirkungen auf den Zustand von Oberflächengewässern und Grundwasser
- 3 Risikoanalyse der Zielerreichung
- 4 Überwachung und Ergebnisse der Zustandsbewertung der Wasserkörper und Schutzgebiete
- 5 Umweltziele und Ausnahmeregelungen
- 6 Zusammenfassung der wirtschaftlichen Analyse der Wassernutzung (gemäß Art. 5 und Anhang III WRRL)
-
- 12 Zusammenfassung /Schlussfolgerung
- 13 Zusammenfassung der Änderungen und Aktualisierungen gegenüber dem Bewirtschaftungsplan 2009
- 14 Umsetzung des ersten Maßnahmenprogramms und Stand der Umweltzielerreichung

* Gesetzliche Grundlage zur Aufstellung des BP und MP: §§ 82 Abs. 1 und 83 Abs. 1 Wasserhaushaltsgesetz (WHG) in Verbindung mit § 130a Abs. 1 des Wassergesetzes des Landes Mecklenburg-Vorpommern (LWaG)

Berichtsdokumente: Bewirtschaftungsplan (BP)



**97 % der Fließgewässer,
82 % der Seen und
alle Küstengewässer
in MV**

**entsprechen nicht
der Zielstellung der
EG-WRRL:**

**„guter ökologischer
Zustand/Potenzial“**

Berichtsdokumente: Maßnahmenprogramm (MP*)

→ Maßnahmen zur Erreichung der Ziele der WRRL

- 1 Anlass und Ziel
- 2 Grundlagen
- 3 Strategien zur Erreichung des guten Zustandes
- 4 Maßnahmen
- 5 Umsetzung

Anlagen

Karten|

häufiger Ist-Zustand



Leitbild



* Gesetzliche Grundlage zur Aufstellung des BP und MP: §§ 82 Abs. 1 und 83 Abs. 1 Wasserhaushaltsgesetz (WHG) in Verbindung mit § 130a Abs. 1 des Wassergesetzes des Landes Mecklenburg-Vorpommern (LWaG)

1.

Grundlegende Maßnahmen

Richtlinie der EU und Umsetzungsvorschriften in nationales Recht,
z. B. Trinkwasser-RL, Badegewässer-RL, FFH-RL
sowie WHG, LWaG usw.

2.

Ergänzende Maßnahmen

z. B. weitere Rechtsinstrumente, Anreizinstrumente, Bauvorhaben,
Konzepte, Forschung, Weiterbildung usw.

3.

Zusätzliche Maßnahmen

Berichtsdokumente: Maßnahmenprogramm (MP)

Bewirtschaftungsvorplanung in den Arbeitskreisen



Maßnahmenauswahl (fachliche und praktische Priorisierung)

Abstimmung der vorgeschlagenen Maßnahmen



landesweite Priorisierung

(Beachtung von Kostenwirksamkeitsaspekten)



Fortschreibung 2013/2014

(im Oberflächenwasserbereich i.d.R. abgestimmt mit den Wasser- und Bodenverbänden und unteren Behörden sowie Vorinformation bei Regionalkonferenzen)

1. BWZ*

2. BWZ*

Berichtsdokumente: Maßnahmenprogramm (MP)

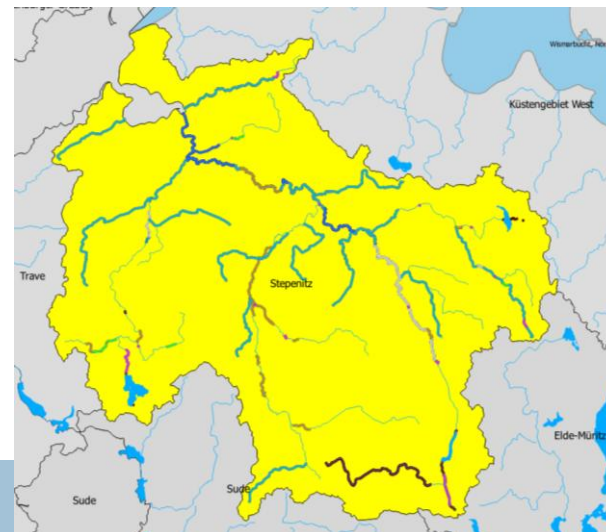
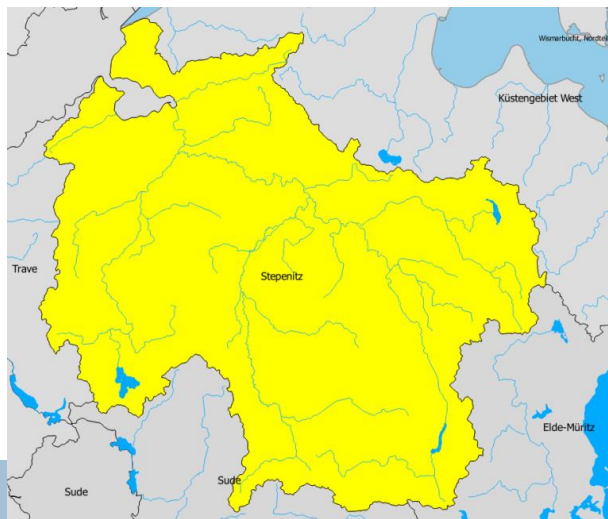
örtlicher Maßnahmenbezug

1. BWZ: Planungseinheit (PE)

Maßnahmen-Code	Beschreibung	Anzahl in PE 1
41	Maßnahmen zur Reduzierung der Nährstoffeinträge in GW durch Auswaschung aus der Landwirtschaft	12
69	Maßnahmen zur Herstellung der linearen Durchgängigkeit [...]	39
...		

2. BWZ: Wasserkörper (WK)

Wasser-körper	Maßnahmen-Code	Beschreibung
WK 1	41	Maßnahmen zur Reduzierung der Nährstoffeinträge in GW durch Auswaschung aus der Landwirtschaft
WK 1	69	Maßnahmen zur Herstellung der linearen Durchgängigkeit [...]
WK 2	79	Maßnahmen zur Anpassung/ Optimierung der Gewässerunterhaltung
...		



Berichtsdokumente: Maßnahmenprogramm (MP)

Die „Top 10“ der geplanten Maßnahmen für den 2. BWZ in MV

Maßnahmen-Code	Maßnahmenbeschreibung
69	Herstellung/Verbesserung der linearen Durchgängigkeit an Staustufen/Flusssperren, Abstürzen, Durchlässen und sonstigen wasserbaulichen Anlagen gemäß DIN 4048 bzw. 19700 Teil 13
73	Habitatverbesserung im Uferbereich
79	Anpassung/ Optimierung der Gewässerunterhaltung
70	Habitatverbesserung durch Initiieren/ Zulassen einer eigendynamischen Gewässerentwicklung
71	Habitatverbesserung im Gewässer im vorhandenen Profil
72	Habitatverbesserung im Gewässer durch Laufveränderung, Ufer- oder Sohlgestaltung
28	Reduzierung der Nährstoffeinträge durch Anlage von Gewässerschutzstreifen
74	Maßnahmen zur Auenentwicklung und zur Verbesserung von Habitaten
30	Reduzierung der Nährstoffeinträge durch Auswaschung aus der Landwirtschaft
31	Reduzierung der Nährstoffeinträge durch Drainagen

- Prüfung erheblicher Umweltauswirkungen durch Umsetzung des Maßnahmenprogramms
- Grundlage der Strategischen Umweltprüfung (SUP*)

- 1 Einleitung/Aufgabenstellung
- 2 Kurzdarstellung des Maßnahmenprogramms
- 3 Methodisches Vorgehen
- 4 Erläuterungen zum Planungsprozess
- 5 Für das Programm relevante Ziele des Umweltschutzes
- 6 Derzeitiger Umweltzustand, Umweltprobleme und Prognose-Nullfall
- 7 Voraussichtlich erhebliche Umweltauswirkungen
- 8 Alternativenprüfung
- 9 Überwachungsmaßnahmen
- 10 Hinweise auf Schwierigkeiten bei der Zusammenstellung der Angaben
- 11 Allgemein verständliche, nichttechnische Zusammenfassung

* gesetzliche Grundlage zur Durchführung einer SUP: §14b Abs. 1 Nr. 1 i.V.m. Nr. 1.4 der Anlage 3 des Gesetzes über die Umweltverträglichkeitsprüfung (UVPG)

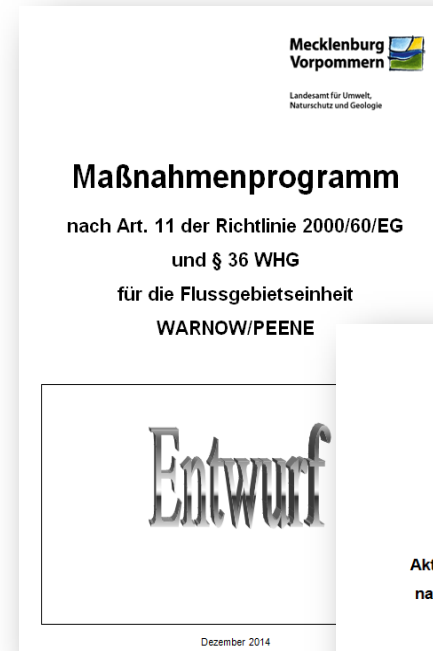
1. Fristen
2. Einsichtnahme in Berichtsdokumente
3. Hinweise, Stellungnahmen und Anregungen

1. Fristen

- Auslegung der Entwürfe der 2. Bewirtschaftungspläne und Maßnahmenprogramme zur Anhörung der Öffentlichkeit am **22.12.2014**
- Anhörungsfrist läuft 6 Monate:
→ Hinweise, Stellungnahmen und Anregungen einreichen bis **22.06.2015**

2. Einsichtnahme

- Internet: „www.wrrl-mv.de“
- LUNG (Bibliothek): analoge Exemplare
- LUNG, StÄLU: digitale Einsichtnahme



Maßnahmeninformationsportal: <http://www.wrrl-mv.de/massnahmen2014.html>

WASSERRAHMENRICHTLINIE
IN MECKLENBURG-VORPOMMERN


Startseite
Änderungen
Bekanntmachungen
Hintergrunddokumente
Allgemeines
Maßnahmenplanung 2014
Impressum
Inhaltsverzeichnis
Linksammlung
WRRL-Landwirtschaftsberatung

» **WRRL-MV**

Gemeinsames Maßnahmeninformationsportal der Staatlichen Ämter für Landwirtschaft und Umwelt und des Landesamtes für Umwelt, Naturschutz und Geologie M-V

Hier haben Sie die Möglichkeit, sich schon vor der öffentlichen Anhörung zu den Bewirtschaftungsplänen und Maßnahmenprogrammen über Art und Umfang der geplanten Maßnahmen für das Maßnahmenprogramm zum zweiten Bewirtschaftungszeitraum 2015-2021 zu informieren. Dies gibt Ihnen die Möglichkeit, sich frühzeitig einzubringen und zu beteiligen.

Über den unten angegebene Link kommen Sie zum "Maßnahmeninformationsportal", das als interaktive Kartenanwendung funktioniert. Außerdem gibt es eine kleine Bedienungsanleitung, die Ihnen die wichtigsten Funktionen erläutert.

Für Rückfragen / Hinweise / Stellungnahmen zu den einzelnen Maßnahmen ist Ihnen in unten stehender Tabelle jeweils ein Ansprechpartner für die einzelnen staatlichen Ämter für Umwelt und Natur genannt. Bitte senden Sie Ihre Hinweise etc. per E-Mail an die Ansprechpartner. Verweisen Sie dabei bitte immer auf die in der Anwendung genannte Maßnahmennummer und nutzen Sie ggf. auch die Möglichkeit, aus der Anwendung heraus eine Karte zu erzeugen.

Bei Fragen oder technischen Problemen im Zusammenhang mit dem Maßnahmenportal wenden Sie sich bitte an Herrn Rahmlow (LUNG) unter der Telefonnummer 03843/777-353 oder per E-Mail an gunther.rahmlow@lung.mv-regierung.de.

- [Einwahl ins Maßnahmeninformationsportal](#)
- [Bedienungsanleitung](#)

StALU	Ansprechpartner/-in	Telefon	E-Mail	weitere Informationen
Mittleres Mecklenburg	Frau Dr. Börner	0381/33167443	r.boerner@stalumm.mv-regierung.de	
Westmecklenburg	Herr Dr. Kemsies	0385/59586332	reinhard.kemsies@staluwm.mv-regierung.de	
Mecklenburgische Seenplatte	Herr Thomas	0395/38069439	michael.thomas@stalums.mv-regierung.de	
Vorpommern, Bereich Landkreis Vorpommern-Rügen	Frau Tülsner	03831/696333	heidrun.tuelsner@staluvp.mv-regierung.de	
Vorpommern, Bereich Landkreis Vorpommern-Greifswald	Frau Kühn	039771/44174	ilona.kuehn@staluvp.mv-regierung.de	

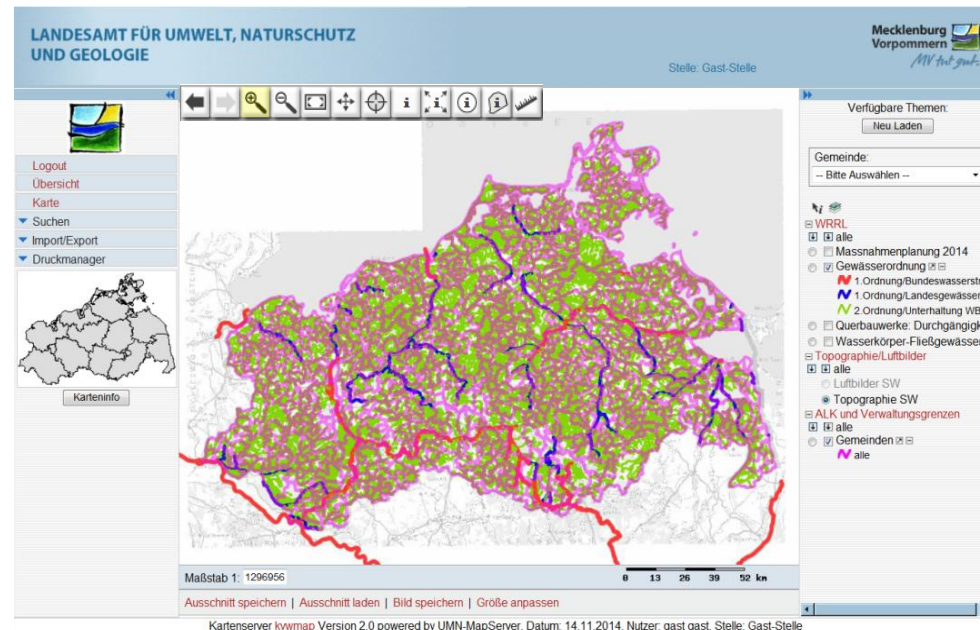
Letzte Änderung: 17. Sep 2014, 16:14

© LUNG M

SUCHE

Maßnahmeninformationsportal: FIS WRRL (*light*)

- als Informationsplattform entwickelt mit Fokus auf leichte Nutzbarkeit ohne Schulungsaufwand sowie einfache Konfiguration und Administration
- Link und Bedienungsanleitung unter: <http://www.wrml-mv.de/massnahmen2014.html>
- Zugang ohne Anmeldung möglich
- Nutzungsvoraussetzung:
 - Computer mit Internetanschluss
 - Webbrowser, z.B. Firefox oder Internet Explorer*



* beim IE muss ggf. SVG-Plugin installiert werden

Sprungmenü zum
Gemeindegebiet

Stelle: Gast-Stelle



Logout
Übersicht
Karte
Suchen
Layer-Suche
Import/Export
Druckmanager
Drucken

Karteninfo

Verfügbare Themen:
Neu Laden

Gemeinde:
Tessin, Stadt





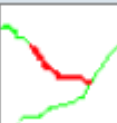



RECK-2100_M04 - Wiedervernässung Horster Moor
RECK-1900_M03 - Durchwanderbarkeit Mühle
RECK-1700_M02 - Neutrassierung/Rückbau Wehr Vilz
RECK-1900_M02 - Rückbau Entnahmestelle
RECK-1900_M01 - Neutrassierung
RECK-2100_M08 - Rückbau Durchlass
RECK-2100_M06 - Optimierung Söhlgleite
RECK-2100_M05 - Neutrassierung/Rückbau Wehr Vilz
RECK-2100_M03 - Durchwanderbarkeit Mühle
RECK-2100_M02 - Rückbau Entnahmestelle
RECK-2100_M01 - Neutrassierung
RECK-2100_M04 - Wiedervernässung Horster Moor
RECK-2100_M08 - Rückbau Durchlass
RECK-2100_M06 - Optimierung Söhlgleite
RECK-2100_M05 - Neutrassierung/Rückbau Wehr Vilz
RECK-2100_M03 - Durchwanderbarkeit Mühle
RECK-2100_M02 - Rückbau Entnahmestelle
RECK-2100_M01 - Neutrassierung

Maßstab 1: 41360

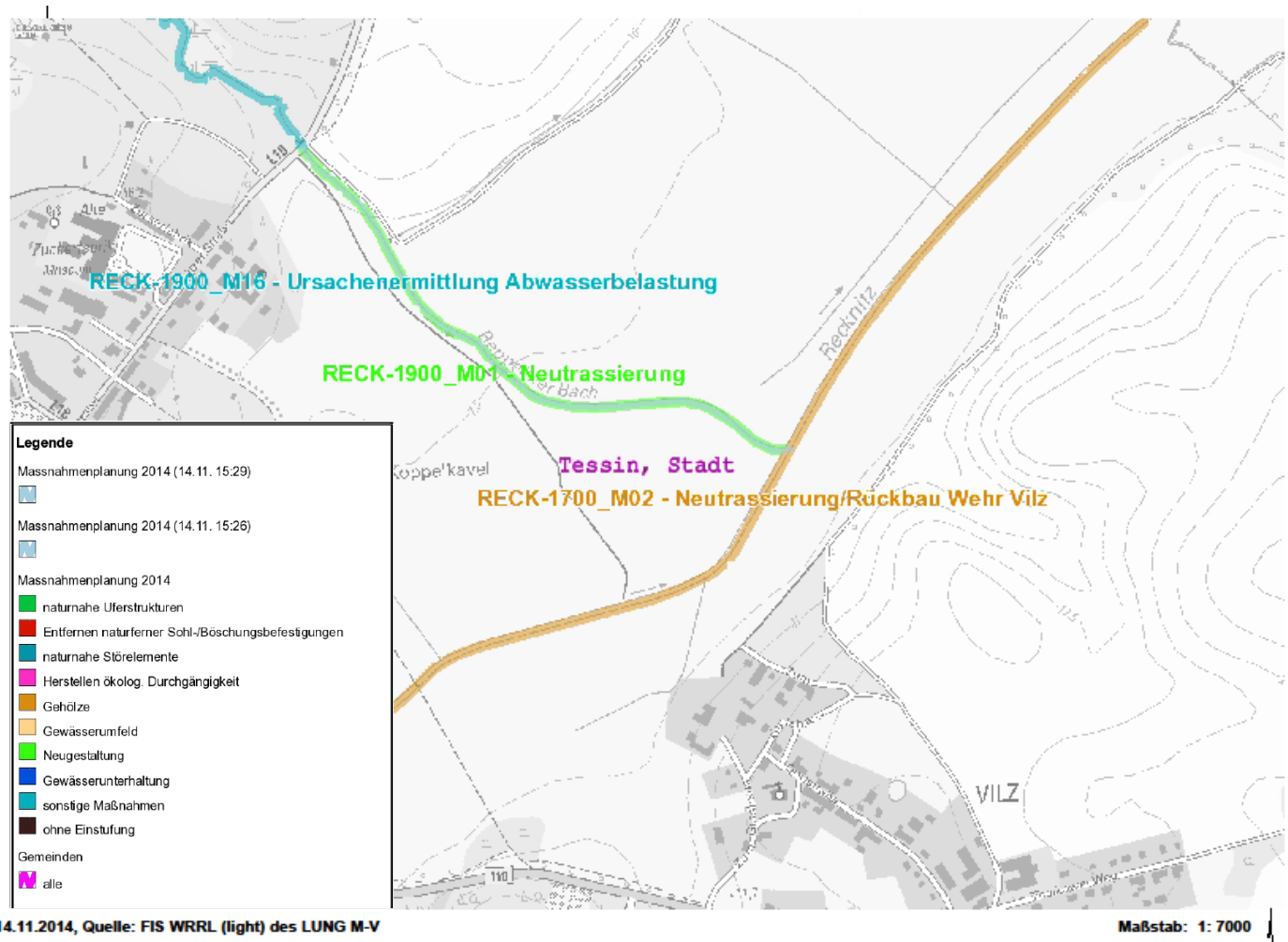
0 438 860 1290 1720 m

■ zoomt direkt auf das
Gemeindegebiet und zeigt alle
dort geplanten Maßnahmen an

Informationsabfrage

<input type="checkbox"/> Datensatz auswählen		
ID	3133	
Staatliches Amt	StALU MM	
Massnahmen-Nummer	RECK-1900_M01 - Neutrassierung	
Beschreibung	Neutrassierung des Baches im Niederungsbereich der Recknitz, Entwicklungsraum anlegen (entspricht	  
Realisierung bis	2021	
Maßnahmen begonnen	nein	
Wasserkörper	RECK-1900	
Wasserkörpername	Reppeliner Bach	
	  	


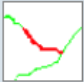



Druckfunktion



weitere Informationen zu konkreten Maßnahmen

- Kommunikation mit dem zuständigen StALU per E-Mail oder Telefon oder Brief (**Maßnahmennummer** nennen, z.B. RECK-1900_M01)
- Anhängen der erzeugten PDF-Datei an die E-Mail oder ausgedruckt im Brief
- bei technischen Fragen: LUNG, Herr Rahmlow: 03843-777323




Datensatz auswählen 	
ID	3133
Staatliches Amt	StALU MM
Massnahmen-Nummer	RECK-1900_M01 - Neutrassierung
Beschreibung	Neutrassierung des Baches im Niederungsbereich der Recknitz, Entwicklungsraum anlegen (entspricht
Realisierung bis	2021
Maßnahmen begonnen	nein
Wasserkörper	RECK-1900
Wasserkörpername	Reppeliner Bach
	  

3. Hinweise, Stellungnahmen und Anregungen
 - bitte grundsätzlich schriftlich richten an das Landesamt für Umwelt, Naturschutz und Geologie
 - Nennung der Maßnahmennummer (z.B. RECK-1900_M01) zur eindeutigen Identifizierung für die Auswertung einer Stellungnahme von TÖB, Interessierten und Betroffenen
 - Auswertung nach Ende des Anhörungsverfahrens und ggf. Anpassung der Berichte und Programme
 - Bearbeitung erfolgt durch LU, LUNG und StÄLU
 - Information des Einwenders über Eingang der Stellungnahme
 - Veröffentlichung aller Stellungnahmen und Anregungen sowie Dokumentation des Abwägungsprozesses

- Inkrafttreten der behördenverbindlichen und mit der Öffentlichkeit abgestimmten 2. Bewirtschaftungspläne und Maßnahmenprogramme durch Veröffentlichung am **22.12.2015**





Nehmen Sie die Gelegenheit zur Stellungnahme wahr und teilen Sie uns ihre Hinweise sowie Anregungen zu den Entwürfen der 2. Bewirtschaftungspläne und Maßnahmenprogramme mit!

Vielen Dank für Ihre Aufmerksamkeit!